



مرکز آموزشی، پژوهشی و درمانی  
دکتر شریعتی



دانشگاه علوم پزشکی و خدمات  
بهداشتی و درمانی تهران

## راهنمای دوره کارآموزی پزشکی در بیمارستان شریعتی

این راهنما شامل اطلاعات کلی در مورد بیمارستان، قوانین و شرح وظایف کارآموزان پزشکی است. امید است که خواندن این راهنما باعث کاهش نگرانی و افزایش اعتماد به نفس شما شود.

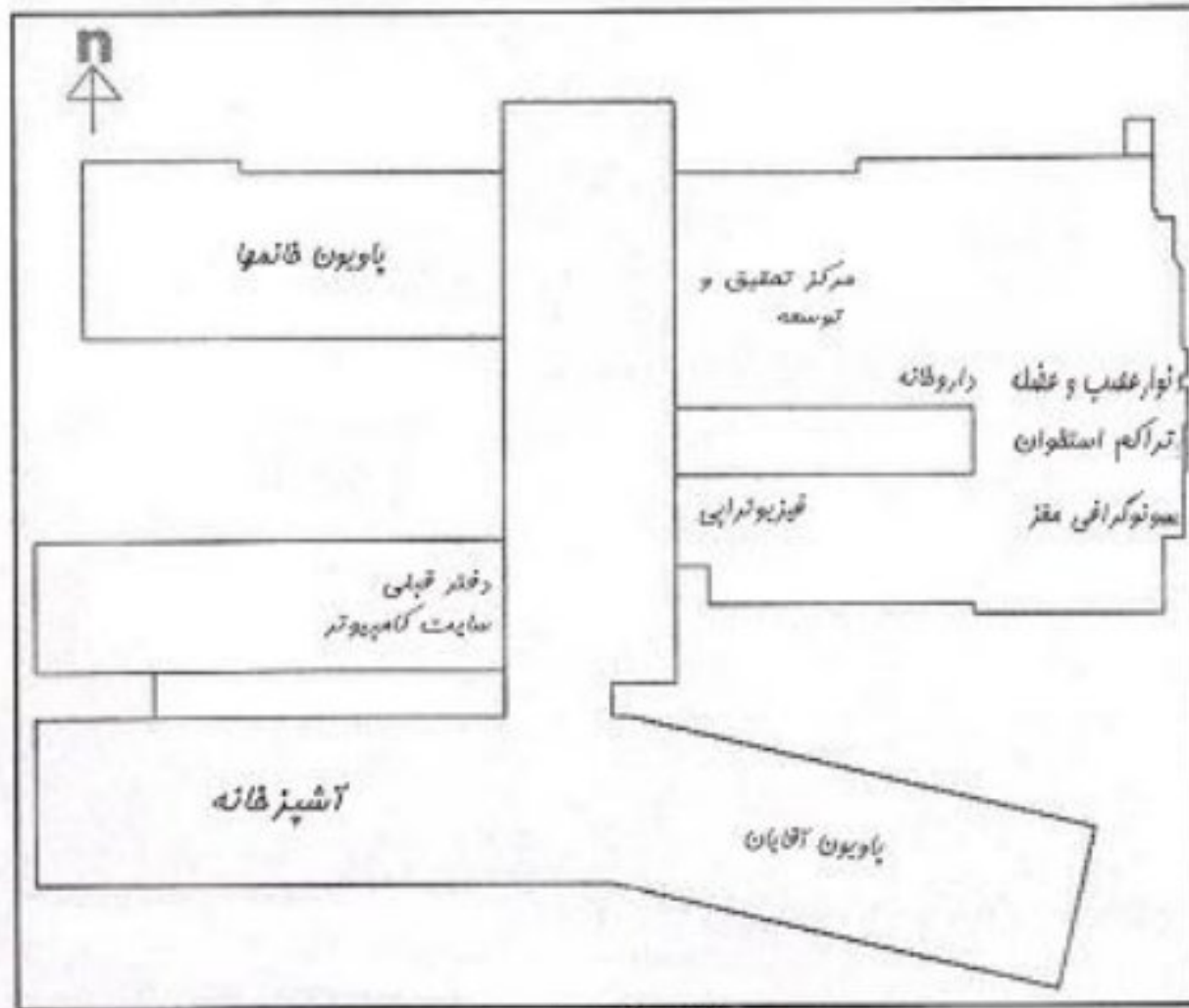


مرکز آموزشی، پژوهشی و درمانی  
دکتر شریعتی

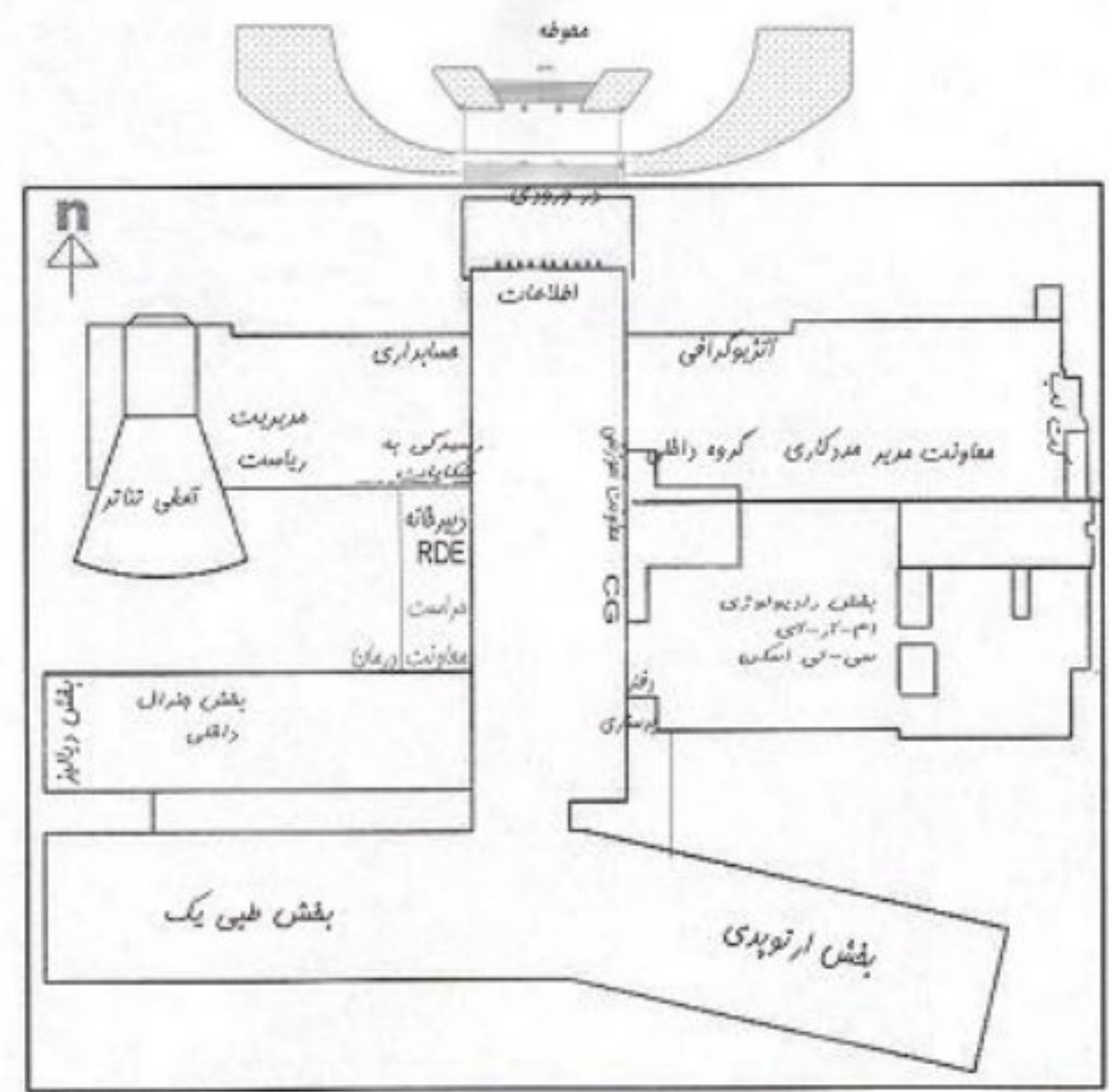


دانشگاه علوم پزشکی و خدمات  
بهداشتی و درمانی تهران

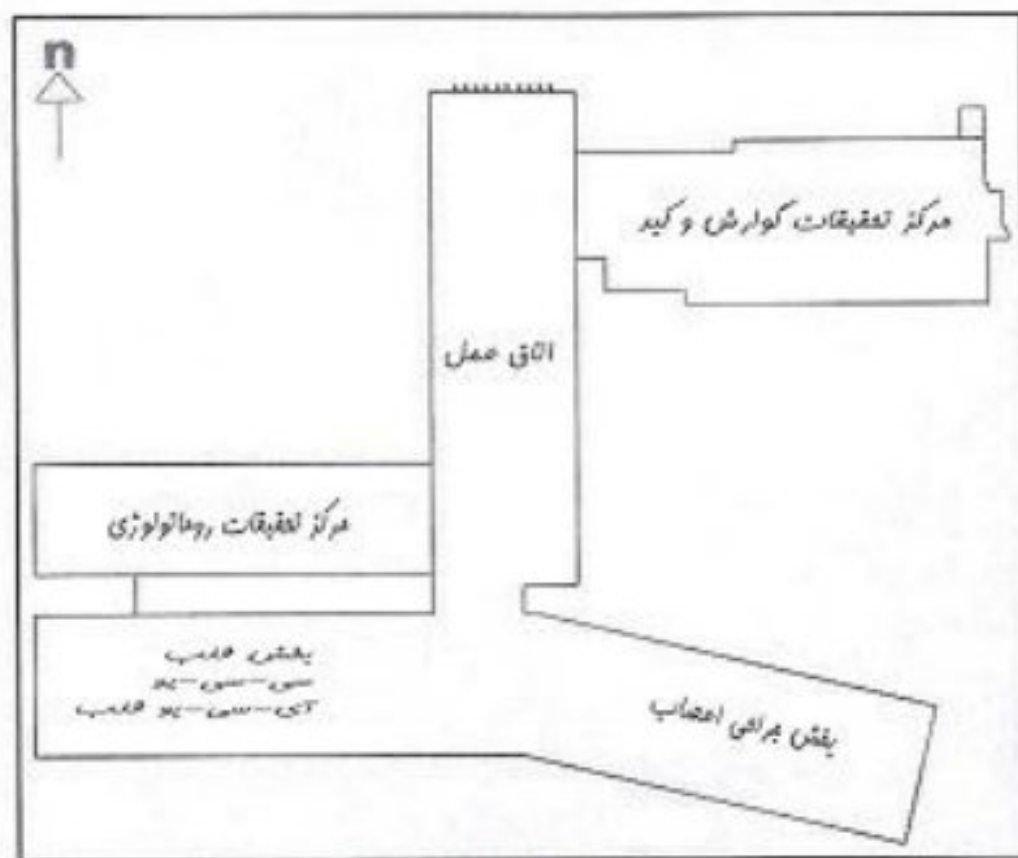
## نقشه بیمارستان



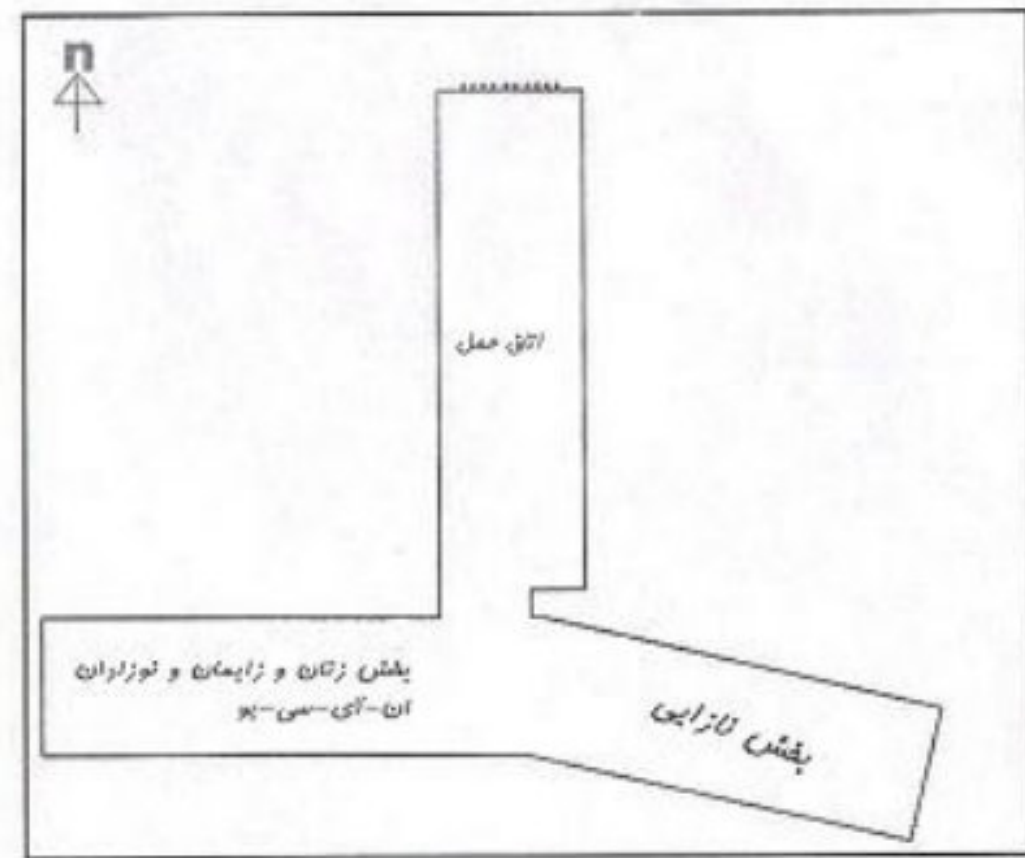
زیرزمین



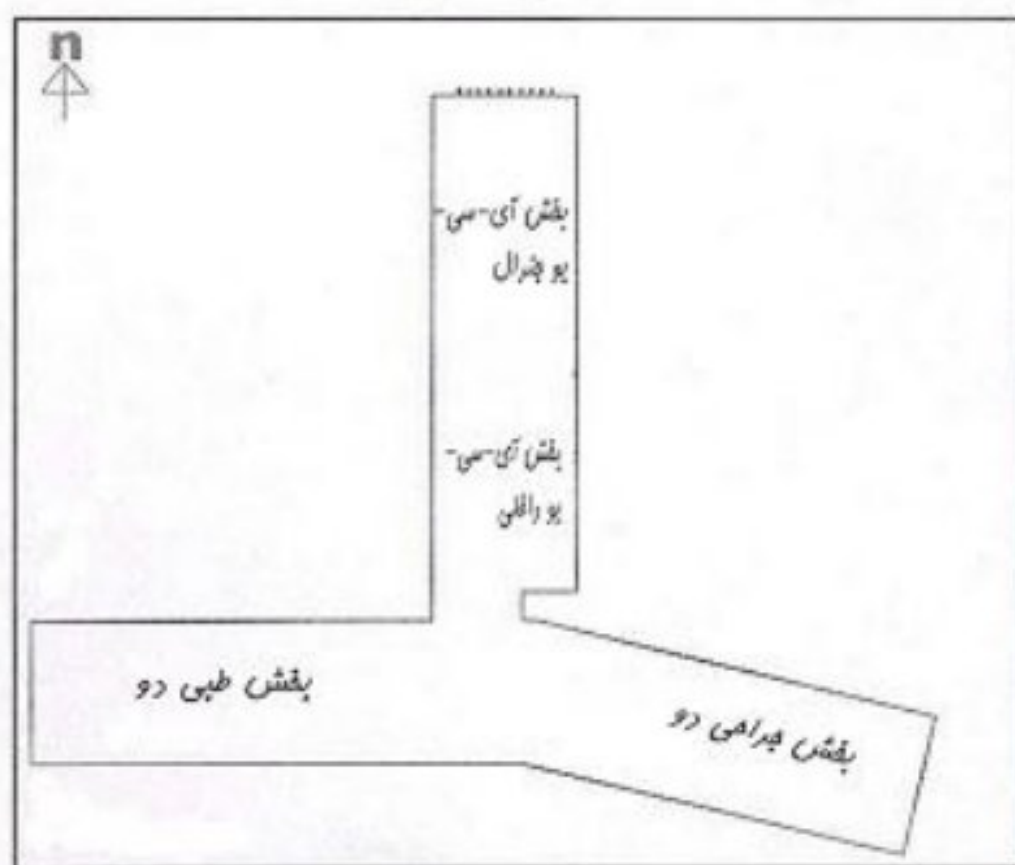
طبقه همکف



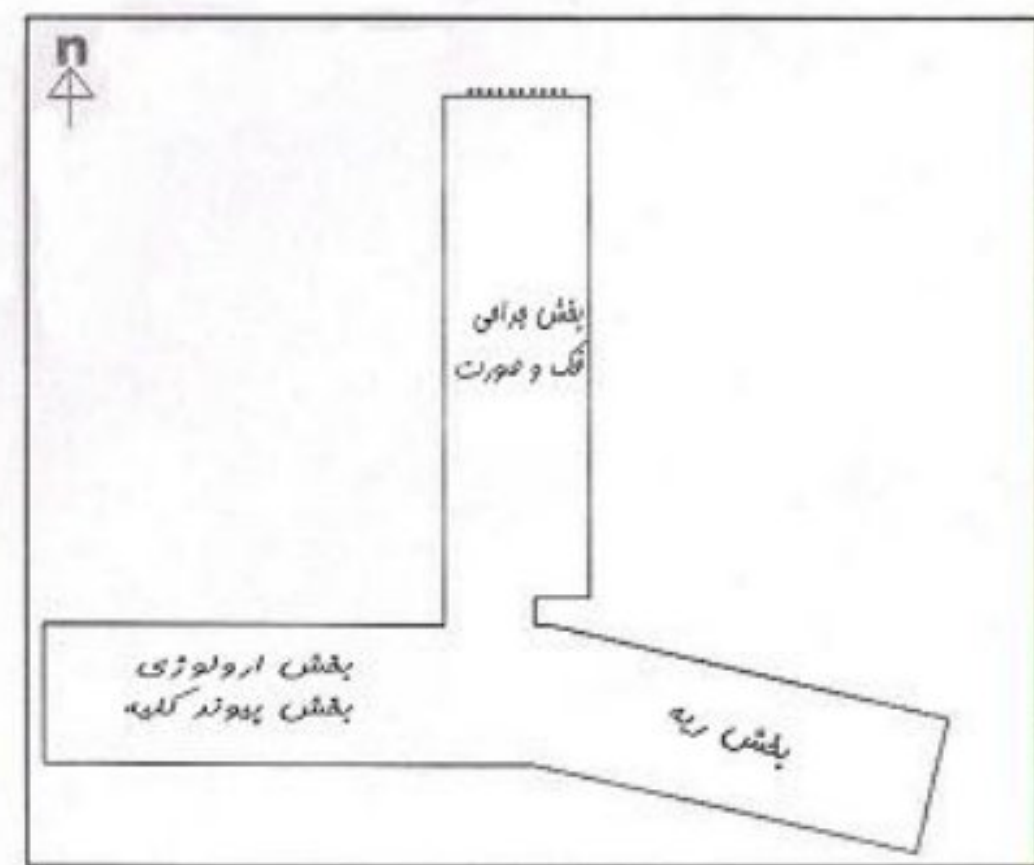
طبقه اول



طبقه دوم



طبقه سوم



طبقه چهارم



مرکز آموزشی، پژوهشی و درمانی  
دکتر شریعتی



دانشگاه علوم پزشکی و خدمات  
بهداشتی و درمانی تهران

کارآموزی بالینی شامل آموزش مراقبت های بهداشتی- درمانی سرپایی در درمانگاه های بیمارستان ها و مراکز عرضه خدمات بهداشتی درمانی کشور، آموزش بر بالین بیماران بستری و درسهای نظری است. تجربه ی هر کارآموز در هر بخش بالینی متفاوت است اما تمام بخش های بالینی اساس مشترکی دارند. شما به عنوان یک فرد تازه وارد باید قوانین، نقش و وظایف خود را بدانید.

## شروع:

در روز شروع دوره خود را به دفتر آموزش معرفی و کارت شناسایی دریافت کنید و همیشه کارت شناسایی را بر سینه زده باشید. علاوه بر این معرفی شما به پاریون (برای دریافت کمد)، غذاخوری و کتابخانه از طریق دفتر آموزش انجام می شود. شما با نامه کتبی از آموزش بیمارستان به کتابخانه معرفی شده، با ارائه یک قطعه عکس و تکمیل فرم عضویت می توانید تا پایان دوره اعلام شده توسط آموزش بیمارستان عضو کتابخانه باشید و از امکانات کتابخانه استفاده کنید.

## قوانین بیمارستان:

هر مجموعه و سازمان، قواعدی برای پوشش و ظاهر و اصول رفتاری در داخل آن مجموعه دارد. اعضای خانواده بیمارستان شریعتی به عنوان یکی از با سابقه ترین مراکز آموزشی- درمانی دانشگاه علوم پزشکی تهران، قواعد زیر را در خصوص رفتار و پوشش رعایت می کنند:

- اصول اسلامی و اخلاقی در برخورد ها رعایت می شود.
- پزشکان و پرسنل در برابر بیماران از خوردن و آشامیدن پرهیز می نمایند.
- اسرار و اطلاعات شخصی بیماران در اماکن عمومی بیمارستان مورد بحث قرار نمی گیرند.
- از انتقاد درباره پزشکان، بیمارستان و پرسنل در مکان های عمومی پرهیز می شود.
- در موعد مقرر و بدون تاخیر در بیمارستان، مکان های درمانی و همایش های آموزشی حضور می یابند.
- در تمامی شرایط نظافت فردی را رعایت می کنند.
- بعد از هر معاینه، دستان خود را می شویند یا ضدعفونی می کنند.
- هنگام فعالیت های حرفه ای آدامس نمی جویند.
- لباس اتاق عمل و روپوش سفید کاملاً تمیز می باشد، دکمه ها بسته و لباس مرتب می باشد.
- کارت شناسایی همیشه به گونه ای وصل است که توسط سایرین قابل رؤیت می باشد.
- پوشش و لباس رسمی دارند.
- از کفشهای جلوباز و دمپایی در محیط فعالیت حرفه ای استفاده نمی کنند.
- آرایش صورت، ناخن ها و موها، مدل رسمی و متناسب با محیط آکادمیک دارند.
- از وسایل زینتی به جز ساعت مچی و حلقه ازدواج استفاده نمی کنند.

## کلیات:

Courseplan هر بخش در بدو ورود شما، در اختیار آنها گذاشته می شود و آموزش شما بر طبق آن انجام می شود (علاوه بر این Courseplan در وبسایت بیمارستان: بخش ها و خدمات < واحدهای ستادی دفتر توسعه آموزش (EDO) < برنامه بازنگری بخش ها < برنامه کارآموزان قابل دسترسی است). ممکن است یک جلسه توجیهی برای هر دوره را در ابتدای دوره کارآموزی تشکیل شود و شما را با شرح وظایف و مقررات گروه آشنا نمایند.

هر فرد شاغل در بیمارستان وظیفه مشخصی دارد. هسته ی گروه پزشکی شامل پزشک هیئت علمی، دستیاران تخصصی و فوق تخصصی، کارورزان و کارآموزان است. مسئولیت کارآموزان در هر گروه یا بخش، به عهده مدیر گروه یا رئیس آن بخش و در ساعات کشیک با پزشک معالج کشیک یا عضو هیئت علمی آنکال یا دستیار ارشد کشیک بخش یا بیمارستان است. پزشک معالج به عضو هیئت علمی که بیمار تحت نظارت وی در بیمارستان بستری می شود، اطلاق می گردد.

مسئولیت مستقیم آموزش کارآموزان به عهده دستیاران بخش می باشد. هیئت علمی مسئول آموزش کارآموزان در هر بخش، دستیار مسئول هر یک از کارآموزان را مشخص می نمایند. وظایف دستیار مسئول هر کارآموز شامل:



مرکز آموزشی، پژوهشی و درمانی  
دکتر شریعتی



دانشگاه علوم پزشکی و خدمات  
بهداشتی و درمانی تهران

- کنترل حضور و غیاب کارآموز در بخش، به گونه ای با ساعات مندرج در Courseplan منطبق باشد و این حضور روزانه کنترل شود.
- نظارت بر اخذ تاریخچه، progress note روزانه و off service note.
- ارزشیابی علمی هر کارآموز در پایان هر دوره طبق روش های مندرج در Courseplan، اعلام نمره و رسیدگی به اعتراضات احتمالی.
- اعلام حضور هر کارآموز در پایان هر دوره.

## مراقبت از بیمار و مدارک پزشکی

تخت های بیماران را در هر بخش به گونه ای تقسیم کنید که حداقل هر کارآموز مسئولیت دو تخت را عهده دار باشد. برنامه تقسیم تخت بیمار بین کارآموزان باید در ایستگاه پرستاری نصب شود.  
وظایف شما شامل:

- اخذ شرح حال بلافاصله بعد از بستری شدن بیمار، انجام معاینه بالینی، تفسیر و پیگیری نتایج آزمایشات و بررسی های پاراکلینیک، ارزیابی و بیان برنامه تشخیصی و مطرح نمودن تشخیص های افتراقی مناسب از کلیه بیماران بستری مربوط به خود در اوقات عادی و کشیک.
- به خاطر داشته باشید که در ابتدا خود را به بیمار معرفی نموده و رتبه حرفه ای و سمت خود در تیم مراقبتی را به اطلاع بیمار و همراه وی برسانید.
- ویزیت روزانه بیماران بستری مربوط در بخش به همراه کارورز، دستیار و پزشک معالج و اطلاع از کلیات برنامه درمانی و لیست دارو های دریافتی و نوشتن سیربیماری Progress Note و یا ویزیت بیماران سرپایی.
- در صورت لزوم و به تشخیص گروه مربوطه پیگیری دریافت جواب آزمایشات (به شکل غیرحضوری مگر در موارد اورژانس) و بررسی آخرین گزارش های پاراکلینیک بیمار.
- نوشتن On & Off Service Note (یادداشت های مخصوص آغاز و پایان هر دوره).
- نوشتن برگه های درخواست تصویربرداری از جمله MRI، CTScan، رادیوگرافی، سونوگرافی، اندوسکوپی، آنژیوگرافی و کلیه برگه های درخواست پاراکلینیک دیگر در صورتی که برابر مقررات آن گروه یا بیمارستان نیاز به نگارش شرح حال بیمار در فرم مربوطه باشد.

## اقدامات تشخیصی - درمانی

با توجه به وجود مرکز آموزش مهارت های بالینی در بیمارستان شریعتی، قبل از مواجهه با بیمار واقعی مهارت های زیر را آموزش خواهید دید. در صورتی که مهارت های زیر را در دانشکده یا چرخش های بالینی قبلی فرا گرفته اید، نیازی به آموزش مجدد نخواهید داشت.

- تزریق
- رگ گیری وریدی IV Cannulation
- نمونه گیری وریدی Venous Blood Sampling
- نمونه گیری برای کشت خون
- گرفتن ECG و تفسیر آن
- پانسمان ساده
- رنگ آمیزی گرم و مشاهده لام
- تهیه و تفسیر میکروسکوپی نمونه ادرار و لام خون محیطی
- ساکشن ترشحات حلق و لوله تراشه
- فیزیوتراپی تنفسی
- تهیه لام خون محیطی
- نمونه گیری از گلو و زخم ها



مرکز آموزشی، پژوهشی و درمانی  
دکتر شریعتی

انجام امور زیر تنها با موافقت و تحت نظارت مستقیم پزشک معالج یا دستیار و در صورت یادگیری مهارت در مرکز آموزش مهارت های بالینی می تواند توسط کارآموز انجام شود:



دانشگاه علوم پزشکی و خدمات  
بهداشتی و درمانی تهران

- گذاشتن لوله معده و گرفتن نمونه از ترشحات معده
  - گذاشتن سوند ادراری بجز در نوزادان و شیرخواران (ترجیحا در بیماران همجنس)
  - گرفتن گاز های خون شریانی (ABG)
  - فلبوتومی
  - بخیه زدن و کشیدن بخیه
  - انجام تست PPD و خواندن آن
  - انجام پانسمان هایی که نیاز به دبریدمان، شستشوی تخصصی (غیرروتین) و یا بخیه زدن مطابق نظر پزشک معالج دارند و یا عفونی شده باشند.
  - کنترل ضربان قلب جنین (Fetal Heart Rate) و انقباضات رحم و حرکات جنین
  - گچگیری ساده و باز کردن گچ
- کارآموزان در موارد زیر تنها می توانند انجام هر کدام از این اعمال را توسط فراگیران مقاطع بالاتر (کارورز یا دستیار) مشاهده نمایند:
- مشاهده گذاشتن لوله تراشه و Airway
  - مشاهده کارگذاری کشش پوستی
  - مشاهده آتل گیری
  - مشاهده انجام پونکسیون لومبار (Lumbar Puncture)
  - مشاهده تخلیه آبه
  - مشاهده نمونه گیری سوپراپوپیک
  - مشاهده کشیدن (Tap) مایع آسیت و بلور
  - مشاهده و یادگیری CPR
  - مشاهده و یادگیری زایمان طبیعی
  - مشاهده آسپیراسیون و بیوپسی مغز استخوان
  - مشاهده پونکسیون مفصل زانو
  - مشاهده تزریق داخل نخاعی (Intrathecal) و داخل مفصلی
  - مشاهده انجام جراحی های سرپایی ساده (ختنه، برداشتن توده های سطحی، خارج کردن Ingrowing Nail)
  - مشاهده گذاشتن Chest tube
  - مشاهده تزریق داروهای خطرناک
  - مشاهده تعویض لوله نفروستومی یا سیستمی
  - مشاهده درناژ سوپرا پوییک مثانه
  - مشاهده گذاشتن کاتتر وریدی نافی و همکاری در تعویض خون نوزادان
  - مشاهده سونداژ ادراری شیرخواران
  - مشاهده کاتدان
  - و مشاهده هر اقدام تشخیصی، درمانی و تهاجمی دیگر که در برنامه آموزشی مصوب کارآموزان پیشنهاد شده است و بقیه موارد مشابه که در آیین نامه کارآموزی نیامده است.

## شرکت در همایش های آموزشی

- شرکت منظم و فعال در کلیه کلاس های درس تئوری و یا کارگاهی و جلسه آموزشی بخش شامل گزارش صبحگاهی، کنفرانس های علمی، کلاس های Management، اتاق های عمل، راند های آموزشی و سایر برنامه های آموزشی و حضور فعال و منظم در ویزیت بیماران توسط پزشک معالج
- شرکت در درمانگاه طبق برنامه تعیین شده و گرفتن شرح حال، انجام معاینه بیمار و معرفی بیمار به پزشک معالج یا دستیار



مرکز آموزشی، پژوهشی و درمانی  
دکتر شریعتی



دانشگاه علوم پزشکی و خدمات  
بهداشتی و درمانی تهران

- معرفی بیمار در راند های آموزشی طبق نظر پزشک معالج یا دستیار مربوطه، شامل: معرفی کوتاه بیمار، دلیل بستری شدن، بیان تشخیص های افتراقی و طرح درمانی
- ارائه کنفرانس های علمی در صورت لزوم طبق برنامه تنظیمی توسط مسئول آموزش بخش یا دستیار ارشد.

## حضور در بیمارستان

- حضور در بیمارستان و درمانگاه طبق برنامه تعیین شده از سوی ریاست هر گروه یا بخش بر طبق Course Plan
- حضور شما در تمامی جلسات مربوط به دوره کارآموزی الزامی است و عدم حضور شما در هر یک از جلسات، غیبت محسوب می شود.
- ساعات غیبت کارآموز در هر درس نظری از ۴/۱۷ و در هر بخش بالینی از ۱/۱۰ از مجموع ساعات آن بخش نباید تجاوز کند، در غیر اینصورت نمره آن درس یا بخش صفر محسوب می شود.
- غیبت تا سقف مشخص شده در بالا، در صورتی مجاز خواهد بود که با ارائه مدارک مستند و تشخیص استاد موجه شناخته شود. نحوه برخورد با غیبت کارآموز (موجه یا غیر موجه) بر عهده استاد و با تایید معاونت آموزشی بیمارستان و دانشکده خواهد بود.
- حداکثر تعداد کشیک، بر اساس شرایط گروه و دانشکده تعیین و در هر صورت از ده شب در ماه تجاوز نخواهد کرد.
- حداقل تعداد کشیک در گروه های داخلی، جراحی و زنان پنج شب در ماه و در گروه های دیگر مدیر گروه یا رییس بخش بر اساس تعداد بیمار، تعداد کارآموز، امکانات رفاهی، تعداد تخت بیمارستانی و برنامه آموزشی حداقل تعداد کشیک را تعیین می کند.
- ساعت کشیک کارآموزان بر اساس امکانات و شرایط هر بخش تعیین می گردد.
- تنظیم برنامه چرخش کارآموزان در بخش ها و کشیک ها به عهده پزشک یا دستیار مسئول آموزش کارآموزان است.
- جابجایی در برنامه کشیک ممکن نیست، مگر با اطلاع قبلی و حداقل بیست و چهار ساعت قبل و یا در موارد اضطراری، به شرط تعیین جانشین و موافقت پزشک یا دستیار مسئول آموزش کارآموزان.
- ترک کشیک جز در موارد اضطراری و با کسب اجازه از پزشک یا دستیار ارشد کشیک مطلقاً ممنوع است.
- خروج از بیمارستان در اوقات عادی با استفاده از مرخصی ساعتی و با موافقت پزشک یا دستیار مستقیم و پزشک یا دستیار مسئول آموزش کارآموزان مقدور است.
- اولویت کاری کارآموزان شرکت در جلسات و همایش های آموزشی، راند های آموزشی و درمانگاه ها است.
- موارد تخلف کارآموزان از شرح وظایف فوق و یا هر گونه اهمال در انجام وظایف و یا شکایات کارآموزان در این رابطه حسب مورد در شورای آموزشی بخش، گروه یا بیمارستان یا دانشکده مطرح و تصمیمات لازم گرفته خواهد شد.
- چنانچه مسائل مطروحه در هر کدام از مراجع رسیدگی کننده اولیه به نتیجه قطعی نرسید، مورد به مرجع بالاتر جهت اتخاذ تصمیم مقتضی ارجاع خواهد شد. مرجع نهایی تصمیم گیری شورای آموزشی دانشکده خواهد بود.

## ارزیابی

- ارزیابی پیشرفت تحصیلی دانشجو در دوره کارآموزی بالینی، با توجه به موارد زیر انجام می شود:
  - رعایت اخلاق اسلامی و حرفه ای، حفظ شئون دانشجویی و حسن رابطه با بیماران، مراجعین و کارکنان بخش
  - حضور مرتب و تمام وقت در بخش، کلاسهای مربوط و انجام کشیک های محوله براساس برنامه تنظیمی بخش
  - دقت و احساس مسئولیت در انجام امور محوله طبق ضوابط بخش از جمله تهیه و تکمیل پرونده بیماران
  - افزایش مهارت و بهره گیری دانشجو از دوره های کارآموزی بالینی و کارورزی
  - شرکت در امتحان پایانی بخش و کسب نمره لازم
- امتحان بخشهای بالینی در دوره های کارآموزی و کارورزی در پایان هر بخش انجام می شود. نتیجه ارزیابی پیشرفت تحصیلی دانشجو به صورت نمره تعیین می شود و نمره دانشجو در هر بخش بصورت عددی بین صفر تا بیست مشخص می شود.
- حداقل نمره قبولی در هر یک از دروسهای نظری مراحل کارآموزی بالینی ۱۲ است و حداقل میانگین کل هر یک از این مراحل ۱۴ می باشد.
- غیبت غیر موجه در امتحان هر بخش به منزله گرفتن نمره صفر در آن بخش و غیبت موجه در امتحان هر درس یا بخش باعث حذف آن درس یا بخش می گردد. تشخیص موجه بودن غیبت در جلسه امتحان بر عهده شورای آموزشی بیمارستان است.



مرکز آموزشی، پژوهشی و درمانی  
دکتر شریعتی



دانشگاه علوم پزشکی و خدمات  
بهداشتی و درمانی تهران

- گزارش نمره نهایی کارآموزان هر بخش حداکثر ظرف ده روز پس از برگزاری امتحان آن درس، به آموزش بیمارستان تحویل داده می شود و پس از اعلام نمره توسط آموزش، شما می توانید حداکثر تا سه روز پس از اعلام نتایج اعتراضات خود را کتبا به آموزش بیمارستان اعلام کنید تا رسیدگی لازم صورت پذیرد. توجه داشته باشید که نمره پس از اعلام به آموزش کل دانشگاه غیر قابل تغییر است.

## اقدامات فوری پس از تماس شغلی

- در صورت فرو رفتن سر سوزن، پاشیده شدن خون و یا سایر ترشحات آلوده بدن بیمار به بریدگی های باز، ملتحمه یا غشا های مخاطی اقدامات زیر را انجام دهید:
- محل فرورفتگی سوزن یا زخم را با آب ولرم و صابون بشویید.
  - در صورت آلودگی چشم یا غشا های مخاطی، محل را با مقادیر زیاد آب شستشو دهید.
  - از مالش موضعی چشم خودداری کنید.
- ظرف چهار ساعت با دفتر حاکمیت بالینی-واحد کنترل عفونت (داخلی ۲۳۶۱) در شیفت های صبح و یا دفتر پرستاری در شیفت های شب (داخلی ۲۲۹۸ و ۲۲۹۶) جهت تشکیل پرونده و پیگیری موارد مورد نیاز تماس بگیرید.

## شستن و ضد عفونی دست ها

- مهم ترین راه پیشگیری از عفونت های بیمارستانی شستشوی صحیح دست ها می باشد. به یاد داشته باشید که پوشیدن دستکش جایگزین شستن دست ها نمی شود و حتما باید قبل از پوشیدن و در آوردن دستکش، شستشوی دست ها انجام شود.
- در موارد زیر حتما شستشوی دست ها انجام شود:
    - قبل از تماس با بیمار
    - پس از تماس با بیمار
    - قبل از انجام هر پروسیجر
    - بعد از انجام هر پروسیجر
    - بعد از ترک محیط اطراف بیمار
  - در بیماران بدون زمینه نقص ایمنی و بدون بیماری زمینه ای قابل ملاحظه، در زمان انجام کارهای غیرتهاجمی و در صورت عدم مواجهه با مایعات بیولوژیک بدن بیماران، شستن دست ها با صابون معمولی یا ضد عفونی آنها با الکل الزامی است.
  - در بیماران عفونی یا بیماران در معرض خطر مانند نوزادان، افراد مسن و بیماران دچار سرطان، در صورت مواجهه با مایعات بیولوژیک یا در زمان انجام اعمال تهاجمی غیر جراحی مانند کار گذاری کاتتر وریدی محیطی یا سوند ادراری، شستن دست با صابون ضد میکروبی به مدت یک دقیقه یا ضد عفونی دست ها با الکل ضرورت دارد.
  - در بیماران دچار نقص ایمنی شدید (نوتروپنیک)، ترومای متعدد، بیماران پیوندی، بیماران جراحی شده و در زمان انجام اقدامات تهاجمی پر خطر مانند کار گذاری کاتتر های عروقی مرکزی یا لوله گذاری تراشه، اسکراب دست ها تا سه دقیقه با صابون ضد عفونی کننده یا شستن معمولی دست ها در ابتدا و سپس حداقل دو بار ضد عفونی دست ها با الکل الزامی است.

برای شستشو (Hand Wash) :

- قبل از شستن دست ها باید ساعت و انگشت خارج شود و با حدود دو تا سه سی سی مایع صابون (که در گودی کف دست جای می گیرد) کلیه سطوح دست، لا به لای انگشتان، دور انگشت شست، روی ناخن ها، زیر ناخن ها و دور مچ را به مدت یک دقیقه شسته و سپس آبکشی کنید. دست ها را با دستمال خشک و با همان دستمال شیر آب را ببندید.



### نحوه شستن دستها



- ۱- ساعت و انگشتر را از دستان خود در آورید .
- ۲- دست های خود را با ماده شوینده آغشته نموده و به شدت آنها را بهم بمالید.
- ۳- کف دست راست روی دست چپ مالیده شود.
- ۴- کف دستها را به یکدیگر بمالید .
- ۵- انگشتان دست ها را داخل یکدیگر قفل کرده ، بهم بمالید .
- ۶- در حالیکه شست دست راست در کف دست چپ قرار گرفته ، با حرکت چرخشی آن را بشوئید . همین عمل را برای انگشت مقابل نیز انجام دهید .
- ۷- با حرکت چرخشی ، انگشتان جمع شده دست راست را کف دست چپ بمالید . همین عمل را برای دست مقابل نیز انجام دهید.
- ۸- انگشتان دست خود را بالا گرفته ، آپکشی نمایید . دست ها را با دستمال کاغذی خشک نموده ، پس از بستن شیر آب، آن را داخل سطل آشغال بیاندازید .

Clinical Governance

کمیته کنترل عفونت مرکز آموزشی، پژوهشی و درمانی دکتر شریعتی

جهت ضد عفونی کردن دست ها با استفاده از محلول ضد عفونی دست (Hand Rub) طبق دستورالعمل زیر اقدام نمایید:  
با مقدار کافی از محلول کلیه سطوح دست، لا به لای انگشتان، دور انگشت شست، روی ناخن ها، زیر ناخن ها و دور مچ را به مدت نیم دقیقه ضد عفونی کنید. توجه داشته باشید که محلول (Hand Rub) فقط روی دست خشک استفاده می شود و به طور همزمان از محلول پایه الکلی و صابون استفاده نمی شود.

### روش استفاده صحیح از محلول ضد عفونی دست با پایه الکل



- ۱- حدود ۵ سی سی از مایع را کف دست بریزید و کف دست ها را به هم بمالید .
  - ۲- تمام سطح دست ، انگشت ، اطراف و زیر ناخن ها باید با محلول ضد عفونی کننده آغشته شوند .
  - ۳- این کار را ناخنگ شدن دست ادامه دهید ( ۱۵-۲۵ ثانیه ) .
  - ۴- قبل از پوشیدن دستکش از خشک شدن دستها مطمئن شوید .
- توجه :
- در صورتی که دست به خون و ترشحات وایج آلوده شد محلول با پایه الکلی کافی نیست و دست ها باید حتما با آب و صابون شسته شود .
  - بعد از ۱۰-۵ بار استفاده از محلول با پایه الکل دست ها باید با آب و صابون شسته شوند .

Clinical Governance

کمیته کنترل عفونت مرکز آموزشی، پژوهشی و درمانی دکتر شریعتی